


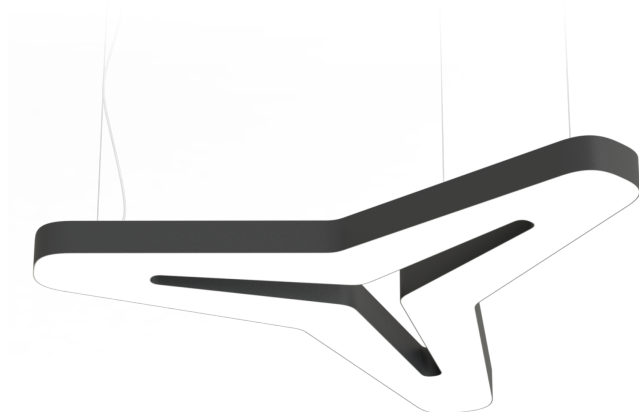


# ASTRO/P FLD

Светильники стационарные / Світильники стаціонарні /  
Стационарлы шамдалдар

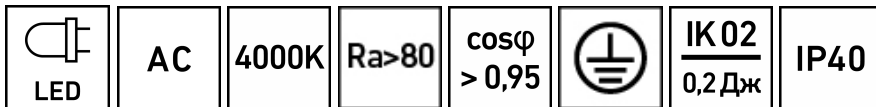
 Паспорт  
 Паспорт  
 Төлқұжат







Сделано в России



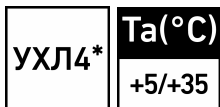
| Артикул    | Наименование | Исполнение       | Мощность, Вт   | Световой поток, лм  | Свет. отдача, лм/Вт     | Рабочее напряжение питания DC, В    | Рабочее напряжение питания AC, В    | Угол рассеивания, ° |
|------------|--------------|------------------|----------------|---------------------|-------------------------|-------------------------------------|-------------------------------------|---------------------|
| Артикул    | Найменування | Виконання        | Потужність, Вт | Світловий потік, лм | Світлова віддача, лм/Вт | Робоча напруга живлення DC, В       | Робоча напруга живлення AC, В       | Кут розсіювання, °  |
| Артикул    | Атауы        | Орындау          | қуаты, В       | Жарықтық ағын, лм   | Жарық беру лм/Вт        | DC, В қуат кезінің жұмыстық кернеуі | AC, В қуат кезінің жұмыстық кернеуі | Шашырау бұрышы, °   |
| 1843000010 | ASTRO/P 850  | FLD BL 4000K p10 | 41             | 3300                | 80                      | -                                   | 180-264                             | D120                |
| 1843000030 | ASTRO/P FLD  | (850x60) 840 BL  |                | 4100                | 100                     |                                     |                                     |                     |
| 1843000020 | ASTRO/P FLD  | (850x60) 840 WH  |                |                     |                         |                                     |                                     |                     |

#### **RU** Примечания:

- Допустимое отклонение величин: мощности, светового потока, массы от номинальных значений составляет  $\pm 10\%$ .
- Допустимое отклонение значений КЦТ от номинального значения составляет  $\pm 300\text{K}$ .
- Светильники рассчитаны для работы в сети переменного тока 230 В, 50-60 Гц ( $\pm 0,4$  Гц).
- Питающая сеть должна быть защищена от коммутационных и грозовых импульсных помех.
- Качество электроэнергии должно соответствовать ГОСТ 32144-2013.
- Световой поток в аварийном режиме, указанный в %, является процентным содержанием от номинального потока.
- Коэффициент пульсации светового потока  $< 5\%$ .
- Климатическое исполнение УХЛ4\* соответствует ГОСТ 15150-69, ниже рабочее значение окружающего воздуха  $+5^\circ\text{C}$ .
- Степень IP соответствует ГОСТ 60598-1-11.
- Тип рассеивателя: Опаловый рассеиватель.
- Подробнее об указанных в таблице размерах светильника смотрите в разделе "Габаритные и установочные размеры светильника".
- Все параметры светильников указаны при номинальном напряжении питания и нормальных условиях эксплуатации.

#### **UKR** Примітка:

- Допустиме відхилення величин: потужності, світлового потоку, маси від номінальних значень становить  $\pm 10\%$ .
- Допустиме відхилення значень ККТ від номінального значення становить  $\pm 300\text{K}$ .
- Світильники розраховані для роботи в мережі змінного струму 230 В, 50-60 Гц ( $\pm 0,4$  Гц).
- Мережа живлення повинна бути захищена від комутаційних та грозових імпульсних перешкод.
- Якість електроенергії повинна відповідати ГОСТ 13109-97.



| Пусковой ток, А  | Вр. импульса пуск. тока, мкс          | Класс энергоэффективности | Масса, кг   | Длина(А), мм     | Ширина (В), мм | Высота(С), мм     | Установочный размер (D), мм | Установочный размер (Е), мм |
|------------------|---------------------------------------|---------------------------|-------------|------------------|----------------|-------------------|-----------------------------|-----------------------------|
| Пусковой ток, А  | Тр. импульс пус. струму, мкс          | Клас енергоефективності   | Маса, кг    | Довжина (А), мм  | Ширина (В), мм | Висота (С), мм    | Установчий розмір (D),мм    | Установчий розмір (Е),мм    |
| Іске қосу тғы, А | Іске қосу тоғының импульс уақыты, мкс | Энергия тиімділігі класы  | Салмағы, кг | Ұзындығы (А), мм | Ені (В), мм    | Бийіктігі (С), мм | Орнату өлшемі (D),мм        | Орнату өлшемі (Е),мм        |
| 21               | 400                                   | A                         | 3,7         | 448              | 518            | 60                | 528                         | 706                         |
|                  |                                       | A+                        |             |                  |                |                   |                             |                             |

- Світловий потік в аварійному режимі, зазначений в%, являється процентним вмістом від номінального потоку.
- Коефіцієнт пульсації світлового потоку <5%.
- Кліматичне виконання УХЛ4\* відповідає ГОСТ 15150-69, нижнє робоче значення навколишнього повітря +5°C.
- Ступінь IP відповідає ГОСТ 60598-1-11.
- Тип розсіювача: Опаловий розсіювач.
- Детальніше про зазначені в таблиці розміри світильника дивіться в розділі "Габаритні та установочні розміри світильника".
- Всі параметри світильників вказані при номінальній напрузі живлення і нормальних умовах експлуатації

#### **Қаз** Ескертулер:

- Шаманың ауытқу шегі: қуат, жарық ағыны, мөлшері номиналды маңыздың ±10% құрайды.
- КЦТ маңызының ауытқу шегі номиналды маңыздың ±300К құрайды.
- Шамшырақтар айнаымалы ток 230 В, 50-60 Гц (±0,4 Гц) жүйесінде жұмыс жасауға есептелінген.
- Қуаттандыру желісі коммуникациялық және найзағай кедергілерінен қорғанылуы тиіс.
- Электр энергиясының сапасы ГОСТ 32144-2013 сәйкес келу керек.
- % көрсетілген апаттық режимдегі жарық ағыны номинал ағынның пайыздық мөлшері болып табылады.
- Жарық ағынының пульстену коэффициенті <5%.
- Ауа райының мәні УХЛ4\* 15150-69 МЕМСТ-іне , қоршаған ауаның төмен жұмыс мәні +5°C.
- Қорғау дәрежесі IP, МЕМСТ 60598-1-11 сәйкес келеді.
- Қорғаныш шыны түрі: Опал Шашыратқышы.
- Кестеде көрсетілген шамдалдың өлшемдері туралы толығырақ мәліметті "Шамдалдың габариттік және орнату өлшемдері" бөлімінен қараңыз.

- Шырақтардың барлық параметрлері қуат көзінің номиналды кернеуінде және пайдаланудың қалыпты жағдайларында көрсетілген.

## Комплект поставки

- Светильник, шт - 1
- Паспорт, шт - 1
- Упаковка, шт - 1
- Комплект подвесов, шт - 1

## Назначение и общие сведения

- Светильник подвесной, на полупроводниковых источниках света (светодиодах) предназначен для общего освещения административно-общественных помещений.
- Источник света, содержащийся в светильнике, может быть заменен только производителем или его сервисным агентом.
- Светильник соответствует требованиям ТР ТС и ТР ЕАЭС.

## Указания по технике безопасности

- Не производить никаких работ со светильником при поданном на него напряжении.

- Запрещается эксплуатация светильника без защитного заземления.

- Рабочее положение светильника должно исключать возможность смотреть на источник света с расстояния менее 0,5 м.

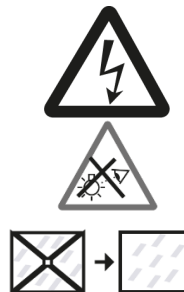
- Запрещается эксплуатация светильника с поврежденным рассеивателем.

- Запрещается самостоятельно производить разборку, ремонт или модификацию светильника. В случае возникновения неисправности необходимо сразу отключить светильник от питающей сети и обратиться на завод-изготовитель или в специализированную службу по ремонту и обслуживанию светильников.

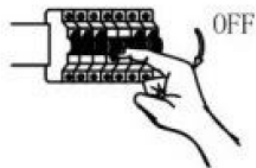
- Светильники на полупроводниковых источниках света (светодиодах) относятся к малоопасным твердым бытовым отходам и утилизируются в соответствии с ГОСТ Р 55102-2012.

## Правила эксплуатации и установка

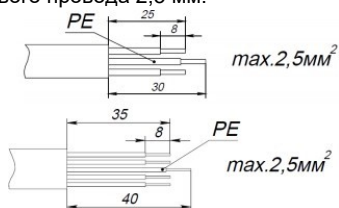
Эксплуатация светильника должна производиться в соответствии с «Правилами технической эксплуатации электроустановок потребителей». Установку, чистку светильника и замену компонентов производить только при отключенном питании. Очистку рассеивателя светильника производить по мере его загрязнения, мягкой тканью, смоченной в мыльном растворе.



1. Отключить питание в сети.



2. Произвести зачистку сетевых проводов в соответствии с приведенной схемой. Максимальное сечение сетевого провода 2,5 мм<sup>2</sup>.

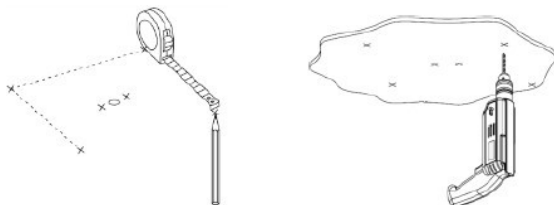


3. Распаковать светильник.

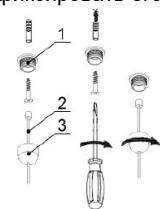
4. Для установки светильника использовать: Комплект крепления X6 (не входит в комплект поставки (арт. 2995000060)) для крепления светильника и Комплект крепления X5 (не входит в комплект поставки (арт. 2995000050)) для крепления кронштейна потолочной чашки.

5. Внимание! Установку светильника требуется производить двумя монтажниками!

6. Разметить на опорной поверхности и просверлить отверстия под дюбели крепления.



7. Смонтировать на опорную поверхность потолочную втулку (1) из комплекта подвеса, завести трос (2) в держатель (3) и зафиксировать его в потолочной втулке.

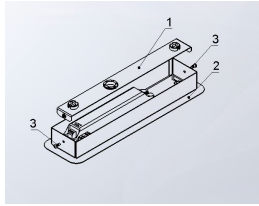


8. Установить грипперы из комплекта подвеса в резьбовые заклепки корпуса, вкрутив их до упора. Свободные концы тросов завести в грипперы, установленные в корпусе, и отрегулировать положение светильника.

9. Открутить кронштейн потолочной чашки (1) и смонтировать его на опорной поверхности.

10. К незанятым (маркированным) клеммам коннектора комплекта питания подсоединить сетевые провода, предварительно пропустив их в отверстие кронштейна потолочной чашки (1).

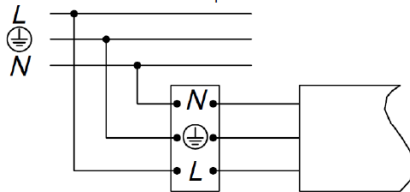
11. Прикрутить к установленному кронштейну (1) потолочную чашку (2) с помощью винтов (3).



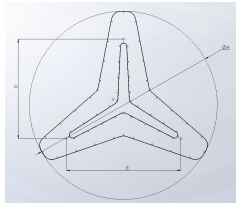
**Установку и подключение светильника должен выполнять специалист –электромонтажник, соответствующей квалификации.**

### Габаритные и установочные размеры светильника

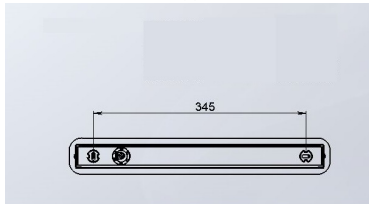
1. Габаритные размеры.



2. Установочные размеры для светильников.

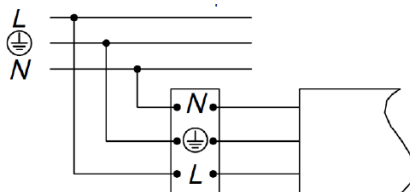


3. Установочные размеры чашки потолочной для светильников.



### Схема подключения

1. Схема подключения светильника к питающей сети.



## Гарантийные обязательства

- Завод-изготовитель обязуется безвозмездно отремонтировать или заменить светильник, вышедший из строя не по вине покупателя в условиях нормальной эксплуатации, в течение гарантийного срока.
- Светильник является обслуживаемым прибором. При установке светильника необходимо предусмотреть возможность свободного доступа для его обслуживания или ремонта. Завод-производитель не несет ответственности и не компенсирует затраты, связанные со строительными-монтажными работами и наймом специальной техники при отсутствии свободного доступа к светильнику для его обслуживания или ремонта.
- Гарантийный срок – 36 месяцев с даты поставки светильника.
- Гарантийные обязательства не признаются в отношении изменения оттенков окрашенных поверхностей и пластиковых частей в процессе эксплуатации.
- Гарантийный срок на блоки резервного питания (поставляемые в комплекте с аккумуляторной батареей), а также на компоненты систем управления освещением (поставляемые без светильников), составляет 12 (двенадцать) месяцев с даты поставки.
- Световой поток в течение гарантийного срока сохраняется на уровне не ниже 70% от заявляемого номинального светового потока, значение коррелированной цветовой температуры и область допустимых значений коррелированной цветовой температуры в течение гарантийного срока - согласно приведенным в ГОСТ Р 54350.
- Гарантия сохраняется в течение указанного срока при условии, что сборка, монтаж и эксплуатация светильников производится специально обученным техническим персоналом и в соответствии с паспортом на изделие.
- Срок службы светильников в нормальных климатических условиях при соблюдении правил монтажа и эксплуатации составляет:  
8 лет – для светильников, корпус и/или оптическая часть (рассеиватель) которых изготовлены из полимерных материалов.  
10 лет – для остальных светильников.
- Производитель оставляет за собой право на внесение изменений в конструкцию изделия улучшающие потребительские свойства. Кроме того, производитель не несет ответственности за возможные печатки и ошибки, возникшие при печати.
- Хранение.  
Светильники должны храниться в отопляемых и вентилируемых складах, хранилищах с кондиционированием воздуха, расположенных в любом макроклиматическом районе при температуре от +5 до +40°С и относительной влажности не более 80%.  
NiCd, NiMh аккумуляторы: Температурный диапазон +5 до +40°С  
При длительном хранении более полугода рекомендуется производить заряд аккумуляторов – 5 циклов заряда разряда.  
Условия транспортирования светильников должны соответствовать группе “Ж” ГОСТ 23216.  
Транспортировать в упаковке производителя любым видом транспорта при условии защиты от механических повреждений и непосредственного воздействия атмосферных осадков.

## Свидетельство о приемке

Светильник соответствует ТУ 27.40.25-001-88466159-2019 и признан годным к эксплуатации. Светильник сертифицирован.

Дата выпуска \_\_\_\_\_

Контролер \_\_\_\_\_

Упаковщик \_\_\_\_\_

Завод-изготовитель: ООО "МГК "Световые Технологии"

Адрес завода-изготовителя: 390010,Россия, г. Рязань, ул. Магистральная д.10 а.

Дата продажи \_\_\_\_\_

Штамп магазина



---

Более подробную информацию Вы можете найти на нашем сайте [www.LTcompany.com](http://www.LTcompany.com)

Телефон бесплатной горячей линии

8 800 333-23-77

## Комплект поставки

- Світильник, шт - 1
- Паспорт, шт - 1
- Упаковка, шт - 1
- Комплект підвісів, шт - 1

## Призначення та загальні відомості

- Світильник підвісний, на напівпровідникових джерелах світла (світлодіодах) призначений для загального освітлення адміністративно-громадських приміщень.
- Джерело світла, що міститься в світильнику, може бути замінено тільки виробником або його сервісним агентом.
- Світильник відповідає вимогам безпеки "Технічного регламенту безпеки низьковольтного електричного обладнання", "Технічного регламенту з електромагнітної сумісності обладнання", ДСТУ EN 55015:2014 та ДСТУ 3680-98.

## Вказівки з техніки безпеки

- Не проводити ніяких робіт зі світильником при поданій на нього напрузі.

- Забороняється експлуатація світильника без захисного заземлення.

- Робоче положення світильника повинно виключати можливість дивитися на джерело світла з відстані менше 0,5 м.

- Забороняється експлуатація світильника з пошкодженим розсіювачем.

Забороняється самостійно проводити розбирання, ремонт або модифікацію світильника. У разі виникнення несправності - необхідно відразу відключити світильник від мережі живлення та звернутися на завод-виробник або в спеціалізовану службу по ремонту та обслуговуванню світильників.

Світильники на напівпровідникових джерелах світла (світлодіодах) - відносяться до малонебезпечних твердих побутових відходів та утилізуються відповідно до ГОСТ Р 55102-2012.

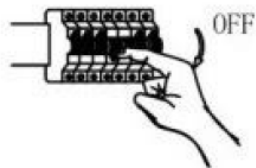
## Правила експлуатації та установки

Експлуатація світильника повинна проводитися відповідно до «Правил технічної експлуатації електроустановок споживачів».

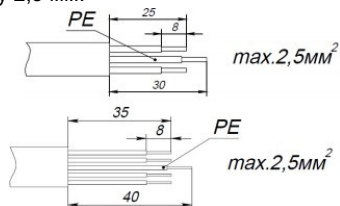
Установку, чистку світильника та заміну компонентів проводити тільки при відключеному живленні. Чистку розсіювача світильника виконувати в міру його забруднення, м'якою тканиною, змоченою в мильному розчині.



1. Відключити живлення в мережі.



2. Провести зачистку мережевих дротів відповідно до наведеної схеми. Максимальний перетин мережевого проводу 2,5 мм<sup>2</sup>.

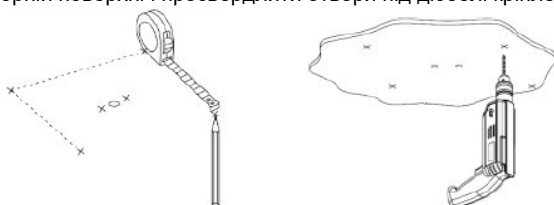


3. Розпакувати світильник.

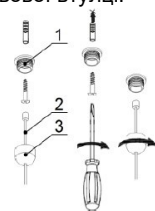
4. Для установки світильника використати: Комплект кріплень Х6 (не входить в комплект поставки (арт. 2995000060).) для кріплення світильника і Комплект кріплення Х5 (не входить у комплект поставки (арт. 2995000050).) для кріплення кронштейна поточної чашки.

5. Увага! Установку світильника потрібно проводити двома монтажниками!

6. Розмітити на опорній поверхні і просвердлити отвори під дюбелі кріплення.



7. Змонтувати на опорну поверхню стельову втулку (1) з комплекту підвісу, завести трос (2) в тримач (3) і зафіксувати його в стельовій втулці.

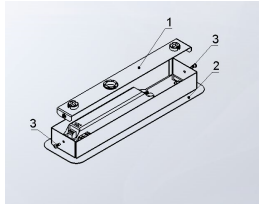


8. Встановити грипери з комплекту підвісу в різьбові заклепки корпусу, вкрутивши їх до упору. Вільні кінці тросів завести в грипери, встановлені в корпусі і відрегулювати положення світильника.

9. Відкрутити кронштейн стельової чашки (1) та змонтувати його на опорній поверхні.

10. До незайнятих (маркованих) клем конектора комплекту живлення підключити мережеві дроти, попередньо пропустивши їх в отвір кронштейна стельової чашки (1).

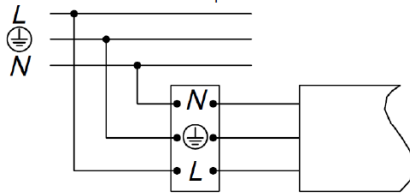
11. Прикрутити до встановленого кронштейна (1) стельову чашку (2) за допомогою гвинтів (3)



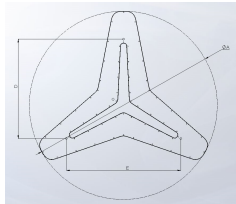
**Установку і підключення світильника повинен виконувати фахівець - електромонтажник, відповідної кваліфікації.**

## Габаритні та установочні розміри світильника

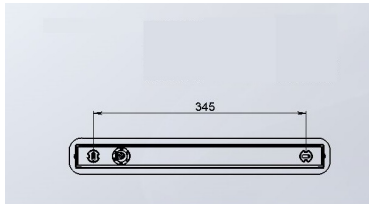
1. Габаритні розміри



2. Установчі розміри для світильників

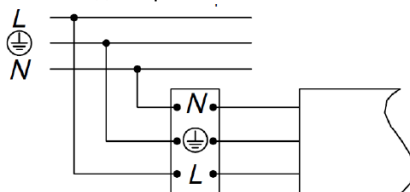


3. Установчі розміри чашки стельової для світильників.



## Схема підключення

1. Схема підключення світильника до мережі живлення.



## Гарантійні обов'язки

- Завод-виробник зобов'язується безкоштовно відремонтувати чи замінити світильник, який вийшов з ладу не з вини покупця за умов нормальної експлуатації та при дотриманні правил монтажу протягом гарантійного терміну.
- Світильник є приладом, що має обслуговуватись. При установці світильника необхідно передбачити можливість вільного доступу для його обслуговування або ремонту. Завод-виробник не несе відповідальності та не компенсує витрати, пов'язані з будівельно-монтажними роботами та наймом спеціальної техніки при відсутності вільного доступу до світильника для його обслуговування або ремонту.
- Гарантійний термін - 36 місяців з дати поставки світильника.
- Гарантійні зобов'язання не визнаються щодо зміни відтінків пофарбованих поверхонь та пластикових частин в процесі експлуатації.
- Гарантійний термін на блоки резервного живлення (поставляються в комплекті з акумуляторною батареєю), а також на компоненти систем управління освітленням (що поставляються без світильників), становить 12 (дванадцять) місяців з дати поставки.
- Світловий потік протягом гарантійного терміну зберігається на рівні не нижче 70% від заявленого номінального світлового потоку, значення корелятивною колірної температури та область допустимих значень корельованих колірної температури протягом гарантійного терміну - згідно з наведеними в ГОСТ Р 54350.
- Гарантія зберігається протягом зазначеного строку за умови, що зборка, монтаж і експлуатація світильників проводиться спеціалізованим технічним персоналом і відповідно до паспорта на виріб.
- Термін служби світильників в нормальних кліматичних умовах при дотриманні правил монтажу та експлуатації становить:  
8 років - для світильників, корпус та/або оптична частина (розсіювач) яких виготовлені з полімерних матеріалів.  
10 років - для інших світильників.
- Виробник залишає за собою право на внесення змін в конструкцію виробу що покращують споживчі властивості. Крім того, виробник не несе відповідальності за можливі опечатки та помилки, що виникли при друку.
- Зберігання.  
Світильник повинен зберігатися в опалювальних та вентиляційних складах, сховищах з кондиціонуванням повітря, розташованих в будь-якому макрокліматичному районі при температурі від +5 до +40 ° С та відносній вологості не більше 80%  
NiCd, NiMH акумулятори: Температурний діапазон +5 до +40°С  
При тривалому зберіганні понад півроку рекомендується проводити заряд акумуляторів - 5 циклів заряду розряду. Умови транспортування світильників повинні відповідати групі "Ж" ГОСТ 23216.  
Транспортувати в упаковці виробника будь-яким видом транспорту за умови захисту від механічних пошкоджень та безпосереднього впливу атмосферних опадів.

## Свідоцтво про приймання

Світильник відповідає ТУ 27.40.25-001-88466159-2019 та визнаний придатним до експлуатації. Світильник сертифікований.

Дата випуску \_\_\_\_\_

Контролер \_\_\_\_\_

Пакувальник \_\_\_\_\_

Завод-виробник: ТОВ "МГК "Світлові Технології"

Адреса заводу-виробника: 390010, Росія, м. Рязань, вул. Магістральна д. 10 а.

Дата продажу \_\_\_\_\_

Штамп магазину

---

Більш детальну інформацію Ви можете знайти на нашому сайті [www.LTcompany.com](http://www.LTcompany.com)

Телефон безкоштовної гарячої лінії

0038 044 364 2424

## Жеткізілім жиынтығы

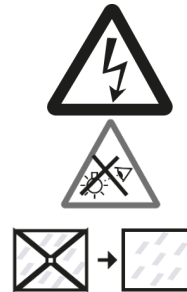
- Шамдал, дана - 1
- Төлқұжат, дана - 1
- Орам, дана - 1
- Аспалар жиынтығы, дана - 1

## Міндетті және жалпы мәліметтер

- аспалы шамшырақ, жартылай өткізгішті жарық көздерінде (жарық диодтарында) әкімшілік-қоғамдық үй-жайларды жалпы жарықтандыру үшін арналған.
- Шамшырақтың қуаттандыру көзін өндіруші немесе оның қызмет көрсету агенті арқылы ауыстырыға болады.
- Шам КО ТР ,ЕЭО ТР талаптарына сәйкес келеді.

## Міндеті және жалпы мәліметтер

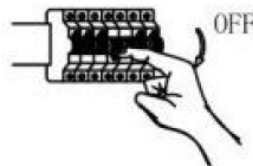
- Тоқ жүйесінде кернеу берген кезде шамшашырақпен ешқандай жұмыс жүргізуге болмайды.
- Қорғаныс жерге қосу қамтамасыз етілмеген шамшырақты эксплуатациялауға тыйым салынады.
- Шамшырақтың жұмыс орны жарық көзіне 0,5 м кем қашықтықтан қарау мүмкіндігін шектейтіндей орналасуы керек.
- Шашыратқышы бүлінген шамшырақты эксплуатациялауға тыйым салынады.



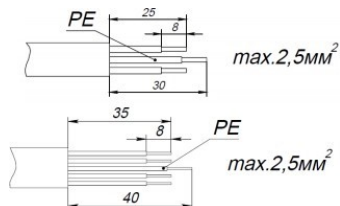
- Шамдалды түрлендіру, жөндеу немесе өздігінен бөлшектеу тыйым салынады. Жарамсыздығы байқала бастаған кезде шамдалды жеткізу желісінен өшіру керек және зауыт-өндірушіге немесе арнайы жөндеу мен қызмет көрсету орталықтарына көрсету керек. Жартылай өткізгіш Жарық көздеріндегі (жарықдиодты) шамдар аз қауіпті қатты тұрмыстық қалдықтарға жатады және Р 55102-2012 ГОСТ сәйкес кәдеге жаратылады.

## Пайдалану және орнату қондыру ережелері

- Шамшырақтың пайдалану "Тұтынушылардың электр қондырғыларын техникалық пайдалану ережелеріне " сәйкес келу керек.
- Орнату, шамды тазалау және компоненті ауыстыру тек тоқтан ажыратылған кезде жүргізуге болады. Шамшырақтың шашыратқышын ластанған сайын сабын ерітіндісінде суланған жұмсақ матамен тазалау қажет.
- 1. Желідегі қуат көзін өшіріңіз.



2. Көрсетілген сұлбаға сәйкес желілік сымдардың тазартуын жасаңыз. Желілік сымның максималды қимасы-2,5 мм.

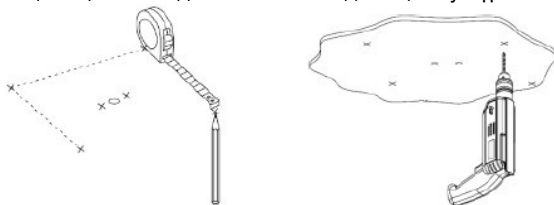


3. Шамдалды орамадан алыңыз.

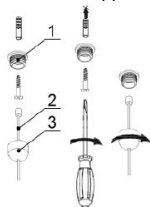
4. Шамды орнату үшін мынаны пайдаланыңыз: X6 бекіту жинағы (жинаққа кірмейді (2995000060 сілтеме)) шамды бекітуге арналған X5 бекіту жинағы (жинаққа кірмейді (2995000050 сілтеме)).

5. Назар аударыңыз! Шамды орнатуды екі орнатушы қажет етеді!

6. Тіреу бетіне белгі қойыңыз және дюбел бекіткішінде саңылау бұрғылаңыз.



7. Ілгіш жиынтығындағы төбелік төлкені (1) сүйеніш бетке монтаждаңыз, ұстағышқа (3) арқанды (2) алып келіңіз және оны төбелік төлкеде айқындаңыз.

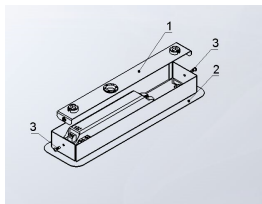


8. Ілгіш жиынтығындағы грипเปอร์лерді тірелгенше бұрай отырып тұрқынын бұрандалы тойтармасына орнатыңыз. Арқанның бос жақтарын грипเปอร์ге жүргізіңіз, және шырақтың күйін реттеңіз.

9. Төбенің шыныаяқ кронштейнін (1) бұрап, оны орнатыңыз тірек беті.

10. Жинақ қосқышының бос (белгіленген) терминалдарына алдымен төбедегі шыныаяқ кронштейніндегі (1) тесіктен өткізіп, қуат кабельдерін қосыңыз.

11. Төбелік шыныаяқты (2) бұрандаларды (3) пайдаланып орнатылған кронштейнге (1) бұраңыз.

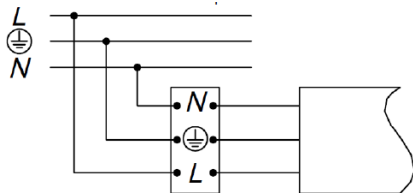


**Шамшырақты орнату және қосу жұмыстарын маман - біліктілігі сәйкес электромонтаждаушы орындауы керек.**

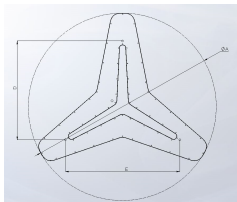


## Шамшырақтың габариттік және орнату өлшемдері

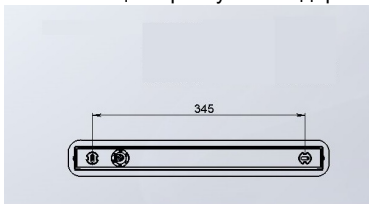
### 1. Өлшемдері.



### 2. Шамдарды орнату өлшемдері.

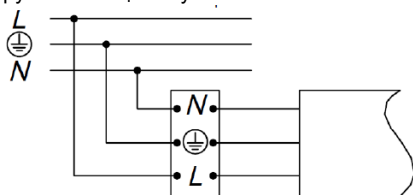


### 3. Шамдарға арналған төбелік шыныаяқты орнату өлшемдері.



## Қосу сызбасы

### 1. Шамдалдың қуаттандыру желісіне қосылу сызбасы.



## Кепілдік міндеттемелері

- Өндіруші зауыт кепілдік мерзім кезеңінде қалыпты пайдаланылған және орнату ережелері сақталған жағдайда сатып алушының кінәсінен тыс істен шыққан шамшырақты ақысыз жөндеуге немесе алмастыруға міндеттенеді.
- Шамшырақ қызмет көрсету құрылғысы боп табылады. Шамшырақты қондырғанда оның еркін қызмет көрсету немесе жөндеу кезіндегі кедергісіз қол жеткізуін қамтамасыз ету қажет. Өндіруші-зауыт шамшырақтың техникалық қызмет көрсету немесе жөндеу жұмыстарын өткізу үшін шамшыраққа еркін қол жеткізу болмаған кезде құрылыс жұмыстары немесе арнайы жабдықтарды жалдауға байланысты шығындарды өтемейді және оған жауапты емес.
- Кепілдік мерзімі - шамшырақ жеткізілген күннен бастап 36 ай.
- Кепілдік міндеттері эксплуатация барысында боялған беттің және пластик беттердің өзгеруіне орындалмайды.

- Резервтік қоректендіру блоктарының (аккумулятор батареясымен жинақта жеткізілетін), сонымен бірге жарықтандыруды басқару жүйесінің құраушыларының кепілдік мерзімі жеткізілген күннен бастап 12 (он екі) айды құрайды.
- Жарық ағыны кепілдік мерзімінің барысында ұсынылатын номинал жарық ағынынан 70% төмен емес деңгейінде сақталады, кепілдік мерзімінің барысында өзгертілген түс температурасының мәні және өзгертілген түс температурасының рұқсат етілген мәндерінің аумағы - ГОСТ Р 54350 келтірілген мәндерге сәйкес.
- Жинақтау, қондыру және қызмет көрсетуі өнімге берілген төлқұжатқа сәйкес келетін болса, кепілдік көрсетілген мерзімге дейін сақталынады.
- Қалыпты климаттық жағдайда монтаж және эксплуатация ережелерін орындаған кезде шамшырақтардың жарамдылық мерзімі келесідей болады:  
8 жыл - корпусы және/немесе оптикалық бөлігі (шашыратқыш) полимер материалдан жасалған,  
10 жыл - басқа шамдалдар үшін.
- Өндірушіде осы бұйымның құрылымына тұтыну қасиеттерін жақсарту мақсатында өзгерістер енгізу құқығы болады. Сонымен қатар, өндіруді баспа барысындағы баспа қателері мен басқа да қателер үшін жауапты болмайды.
- Сақтау және тасымалдау.  
Шамдал жылытылатын және желдетілетін, ауаны баптайтын қоймаларда сақталуы тиіс,кез-келген макроклиматты аймақтарда температурасы +5 тан +40°С дейін және қатысты ылғалдылығы 80% көп емес жағдайда бейімделінген.  
NiCd, NiMh аккумуляторлары: Температуралық диапазондары +5 до +40°С  
Жарты жылдан астам уақытта сақтау үшін аккумулятор қуаттандыруы -5 қуатсыздандыру циклімен істен шығуы ұсынылады. Шамдалдарды тасысалдау шарттары МЕМСТ 23216 «Ж» тобымен сәйкес болуы қажет.  
Кез келген тасымалмен өндірушінің қаптамасымен тасымалдауға болады, тек механикалық ақаулардан сақтық және атмосфералық шөгү ықпал етуінен шарты болған жағдайда.

### Қабылдау туралы куәлік

Шырақ ТУ 27.40.25-001-88466159-2019 сәйкес және қолдануға жарамды болып табылды.Шырақ сертификатталған.

Шығарылған

күні \_\_\_\_\_

Контроллер \_\_\_\_\_

Ораушы \_\_\_\_\_

Өндіруші зауыт: "МГК"ЖШҚ Жарық Технологиялары""

Өндіруші зауыттың мекен-жайы: 390010, Ресей, Рязань қ., Магистральная көш., 10 а үй.

Сату күні \_\_\_\_\_

Дүкен мөртаңбасы

---

Толық ақпаратты сіз біздің веб-сайтымызда [www.LTcompany.com](http://www.LTcompany.com) көре аласыз.

Тегін желісінің телефоны

8 800 099-77-70

24.05.2022 3:13:05