

OREOL SCHOOL FLD/P

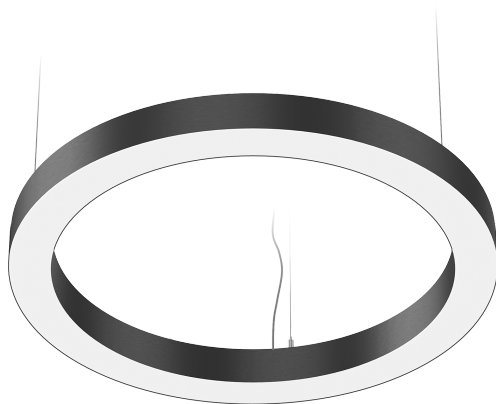
Светильники стационарные / Стационарлы шамдалдар

(ru) Паспорт
(kaz) Төлқұжат

Дата выпуска _____

Контролер _____

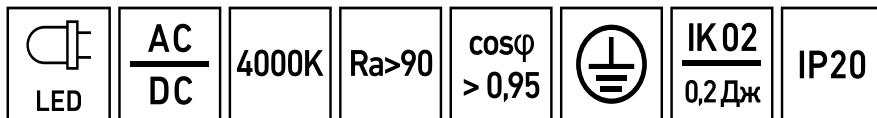
Упаковщик _____



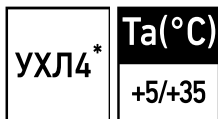
(ru)



Сделано в России



Артикул	Наименование	Исполнение	Мощность, Вт	Световой поток, лм	Свет. отдача, лм/Вт	Рабочее напряжение питания DC, В	Рабочее напряжение питания AC, В	Ном. напряжение DC, В	Ном. напряжение AC, В
Артикул	Атауы	Орындау	қуаты, В	Жарықтық ағын, лм	Жарық беру лм/Вт	DC, В қуат көзінің жұмыстық кернеуі	AC, В қуат көзінің жұмыстық кернеуі	Номиналды кернеуі DC, В	Номиналды кернеуі AC, В
1813002140	OREOL SCHOOL FLD/P (1000x40)	940 BK DALI	60	4200	70	254-392	180-295	300	230
1813000570	OREOL SCHOOL FLD/P (1000x40)	940 BL	64	4900	77	-	198-264	-	
1813000560	OREOL SCHOOL FLD/P (1000x40)	940 WH							
1813002130	OREOL SCHOOL FLD/P	(1250x40) 940 BK DALI	80	6600	83	142-431	100-305	230	
1813000590	OREOL SCHOOL FLD/P	(1250x40) 940 BL	66	5900	89	-	198-264	-	
1813000580	OREOL SCHOOL FLD/P	(1250x40) 940 WH							
1813002150	OREOL SCHOOL FLD/P	(550x40) 940 BK DALI	28	2400	86	254-392	180-295	300	
1813000530	OREOL SCHOOL FLD/P	(550x40) 940 BL	30	2600	87	198-280	198-264	230	
1813000520	OREOL SCHOOL FLD/P	(550x40) 940 WH							
1813000550	OREOL SCHOOL FLD/P	(700x40) 940 BL	36	3100	86	198-280	198-264	230	
1813000540	OREOL SCHOOL FLD/P	(700x40) 940 WH							
1813000450	OREOL SCHOOL FLD/P	(850x40) 940 BL	54	4400	81	176-280	176-264	230	
1813000440	OREOL SCHOOL FLD/P	(850x40) 940 WH							
1813000610	OREOL SCHOOL/P FLD (1500x40)	940 BL	80	6200	78	198-280	198-264	230	
1813000600	OREOL SCHOOL/P FLD (1500x40)	940 WH							



Частота тока, Гц	Угол рассеивания, °	Пусковой ток, А	Вр.импульса пуск.тока, мкс	Класс энергоэффективности	Масса, кг	Длина(А), мм	Высота(С), мм	Установочный размер (D), мм	Установочный размер (Е), мм		
Тоқтың жиілігі, Гц	Шашырау бұрышы, °	Іске қосуды, А	Іске қосу тоғының импульс уақыты, мкс	Энергия тиімділігі класы	Салмағы, кг	Ұзындығы (А), мм	Биіктігі (С), мм	Орнату өлшемі (D),мм	Орнату өлшемі (Е),мм		
50-60	D120	20	270	А	4,2	1 000	40	639	834		
		22	254								
		45	330								
		22	254	А+	4,65	1 250		871	1 005		
		20	270	А	2,8	550		307	442		
		40	400					3,5	700	416	574
		25	85					3,7	850	528	706
		40	400					5	1 500	1 036	1 201

RU Примечания:

- Допустимое отклонение величин: мощности, светового потока, массы от номинальных значений составляет $\pm 10\%$.
- Допустимое отклонение значений КЦТ от номинального значения составляет $\pm 300\text{K}$.
- Питающая сеть должна быть защищена от коммутационных и грозовых импульсных помех.
- Качество электроэнергии должно соответствовать ГОСТ 32144-2013.
- Световой поток в аварийном режиме, указанный в %, является процентным содержанием от номинального потока.
- Коэффициент пульсации светового потока $< 5\%$.
- Климатическое исполнение УХЛ4* соответствует ГОСТ 15150-69, нижнее рабочее значение окружающего воздуха $+5^\circ\text{C}$.
- Степень IP соответствует ГОСТ IEC 60598-1-2017.
- Тип рассеивателя: Опаловый рассеиватель .
- Подробнее об указанных в таблице размерах светильника смотрите в разделе "Габаритные и установочные размеры светильника".
- Все параметры светильников указаны при номинальном напряжении питания и нормальных условиях эксплуатации.

Kaz Ескертулер:

- Шаманың ауытқу шегі: қуат, жарық ағыны, мөлшері номиналды маңыздың $\pm 10\%$ құрайды.
- КЦТ маңызының ауытқу шегі номиналды маңыздың $\pm 300\text{K}$ құрайды.
- Қуаттандыру желісі коммуникациялық және найзағай кедергілерінен қорғанылуы тиіс.
- Электр энергиясының сапасы ГОСТ 32144-2013 сәйкес келу керек.
- % көрсетілген апаттық режимдегі жарық ағыны номинал ағынның пайыздық мөлшері болып табылады.
- Жарық ағынының пульстену коэффициенті $< 5\%$.
- Ауа райының мәні УХЛ4* 15150-69 МЕМСТ-іне , қоршаған ауаның төмен жұмыс мәні $+5^\circ\text{C}$.
- Қорғау дәрежесі IP, МЕМСТ IEC 60598-1-2017 сәйкес келеді.
- Қорғаныш шыны түрі: Опал Шашыратқышы.
- Кестеде көрсетілген шамдалдың өлшемдері туралы толығырақ мәліметті "Шамдалдың габариттік және орнату өлшемдері" бөлімінен қараңыз.
- Шырақтардың барлық параметрлері қуат көзінің номиналды кернеуінде және пайдаланудың қалыпты жағдайларында көрсетілген.

Комплект поставки

- Светильник, - 1
- Паспорт, - 1
- Упаковка, - 1
- Комплект подвесов, - 1

Назначение и общие сведения

- Светильник подвесной, на полупроводниковых источниках света (светодиодах) предназначен для общего освещения административно-общественных помещений.
- Источник света, содержащийся в светильнике, может быть заменен только производителем или его сервисным агентом.
- Светильник соответствует требованиям ТР ТС и ТР ЕАЭС.
- Для светильников, управляемых по DALI протоколу, регулирование светового потока осуществляется в диапазоне от 1 до 100%.

Указания по технике безопасности

Не производить никаких работ со светильником при поданном на него напряжении.

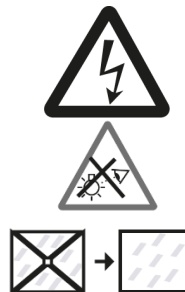
Запрещается эксплуатация светильника без защитного заземления.

Рабочее положение светильника должно исключать возможность смотреть на источник света с расстояния менее 0,5 м.

Запрещается эксплуатация светильника с поврежденным рассеивателем.

Запрещается самостоятельно производить разборку, ремонт или модификацию светильника. В случае возникновения неисправности необходимо сразу отключить светильник от питающей сети и обратиться на завод-изготовитель или в специализированную службу по ремонту и обслуживанию светильников.

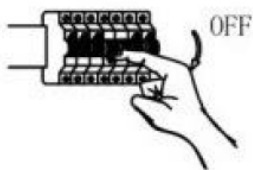
Светильники на полупроводниковых источниках света (светодиодах) относятся к малоопасным твердым бытовым отходам и утилизируются в соответствии с ГОСТ Р 55102-2012.



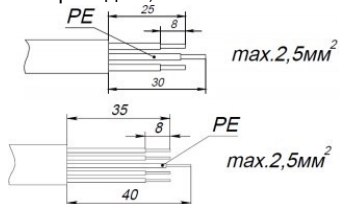
Правила эксплуатации и установка

Эксплуатация светильника должна производиться в соответствии с «Правилами технической эксплуатации электроустановок потребителей». Установку, чистку светильника и замену компонентов производить только при отключенном питании. Очистку рассеивателя светильника производить по мере его загрязнения, мягкой тканью, смоченной в мыльном растворе. Внимание! Повреждение и загрязнение оптических элементов (линз, рассеивателей и светодиодов) приводит к уменьшению эффективности и преждевременному выходу светильника из строя.

1. Отключить питание в сети.



2. Произвести зачистку сетевых проводов в соответствии с приведенной схемой. Максимальное сечение сетевого провода 2,5 мм².

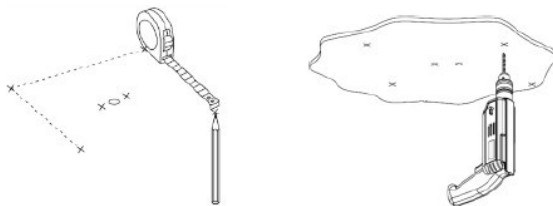


3. Распаковать светильник.

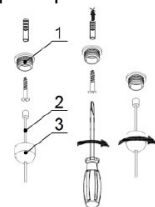
4. Для установки светильника использовать: Комплект крепления X6 (не входит в комплект поставки (арт. 2995000060)) для крепления светильника и Комплект крепления X5 (не входит в комплект поставки (арт. 2995000050)) для крепления кронштейна потолочной чашки.

5. Внимание! Установку светильника требуется производить двумя монтажниками!

6. Разметить на опорной поверхности и просверлить отверстия под дюбели крепления.



7. Смонтировать на опорную поверхность потолочную втулку (1) из комплекта подвеса, завести трос (2) в держатель (3) и зафиксировать его в потолочной втулке.

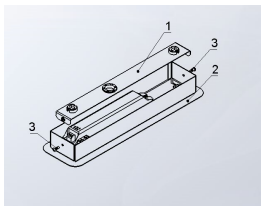


8. Установить грипперы из комплекта подвеса в резьбовые заклепки корпуса, вкрутив их до упора. Свободные концы тросов завести в грипперы, установленные в корпусе, и отрегулировать положение светильника.

9. Открутить кронштейн потолочной чашки (1) и смонтировать его на опорной поверхности.

10. К незанятым (маркированным) клеммам коннектора комплекта питания подсоединить сетевые провода, предварительно пропустив их в отверстие кронштейна потолочной чашки (1). Подключение к сети переменного тока светильника с управлением по протоколу DALI проводится через клеммную колодку, обращая внимание на обозначение контактов. Схема подключения приведена в соответствующем разделе паспорта.

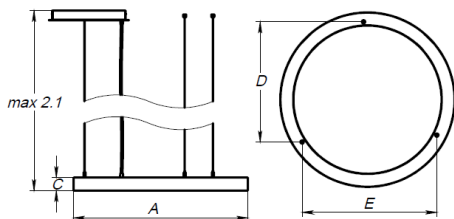
11. Прикрутить к установленному кронштейну (1) потолочную чашку (2) с помощью винтов (3).



Установку и подключение светильника должен выполнять специалист –электромонтажник, соответствующей квалификации.

Габаритные и установочные размеры светильника

1. Габаритные размеры.



2. Установочные размеры чашки потолочной для светильников.

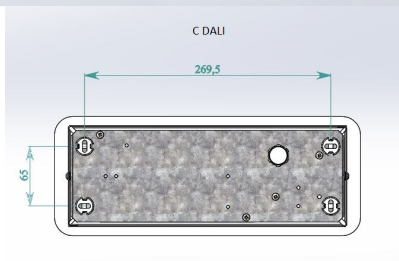
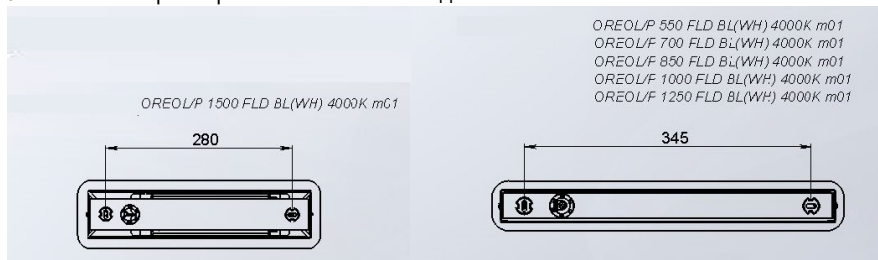
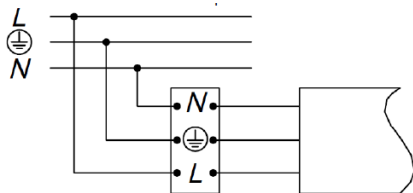
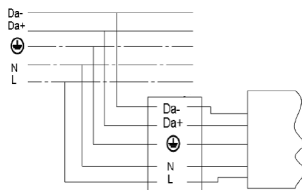


Схема подключения

1. Схема подключения светильника к питающей сети.



2. Схема подключения светильника к питающей сети с регулируемым драйвером по системе DALI .



Гарантийные обязательства

- Завод-изготовитель обязуется безвозмездно отремонтировать или заменить светильник вышедший из строя не по вине покупателя в условиях нормальной эксплуатации, в течение гарантийного срока.
- Светильник является обслуживаемым прибором. При установке светильника необходимо предусмотреть возможность свободного доступа для его обслуживания или ремонта. Завод-производитель не несет ответственности и не компенсирует затраты, связанные со строительными-монтажными работами и наймом специальной техники при отсутствии свободного доступа к светильнику для его обслуживания или ремонта.
- Гарантийный срок – 36 месяцев с даты поставки светильника.
- Гарантийные обязательства не признаются в отношении изменения оттенков окрашенных поверхностей и пластиковых частей в процессе эксплуатации.
- Гарантийный срок на блоки резервного питания (поставляемые в комплекте с аккумуляторной батареей), а также на компоненты систем управления освещением (поставляемые без светильников), составляет 12 (двенадцать) месяцев с даты поставки.
- Световой поток в течение гарантийного срока сохраняется на уровне не ниже 70% от заявляемого номинального светового потока, значение коррелированной цветовой температуры и область допустимых значений коррелированной цветовой температуры в течение гарантийного срока - согласно приведенным в ГОСТ 34819-2021.
- Гарантия сохраняется в течение указанного срока при условии, что сборка, монтаж и эксплуатация светильников производится специально обученным техническим персоналом и в соответствии с паспортом на изделие.
- Срок службы светильников в нормальных климатических условиях при соблюдении правил монтажа и эксплуатации составляет:
8 лет – для светильников, корпус и/или оптическая часть (рассеиватель) которых изготовлены из полимерных материалов.
10 лет – для остальных светильников.
- Производитель оставляет за собой право на внесение изменений в конструкцию изделия улучшающие потребительские свойства. Кроме того, производитель не несет ответственности за возможные опечатки и ошибки, возникшие при печати.

- Хранение.

Светильники должны храниться в отапливаемых и вентилируемых складах, хранилищах с кондиционированием воздуха, расположенных в любом макроклиматическом районе при температуре от +5 до +40°С и относительной влажности не более 80%.

NiCd, NiMh аккумуляторы: Температурный диапазон +5 до +40°С

При длительном хранении более полугода рекомендуется производить заряд аккумуляторов – 5 циклов заряда разряда.

Условия транспортирования светильников должны соответствовать группе “Ж” ГОСТ 23216.

Транспортировать в упаковке производителя любым видом транспорта при условии защиты от механических повреждений и непосредственного воздействия атмосферных осадков.

Свидетельство о приемке

Светильники соответствуют ТУ 27.40.25-015-88466159-2019.

Светильники OREOL.SCHOOL/P FLD (1500x40) 940 BL, OREOL.SCHOOL/P FLD (1500x40) 940 WH соответствуют ТУ 27.40.25-001-88466159-2019.

Светильники сертифицированы и признаны годными к эксплуатации.

Информация о дате выпуска, контролере и упаковке указана на титульном листе.

Завод-изготовитель: ООО "МГК "Световые Технологии"

Адрес завода-изготовителя: 390010,Россия, г. Рязань, ул. Магистральная д.10 а.

Дата продажи _____

Штамп магазина

Более подробную информацию Вы можете найти на нашем сайте www.LTcompany.com

Телефон бесплатной горячей линии

8 800 333-23-77

Жеткізілім жиынтығы

- Шамдал, - 1
- Төлқұжат, - 1
- Орам, - 1
- Аспалар жиынтығы, - 1

Міндетті және жалпы мәліметтер

- аспалы шамшырақ, жартылай өткізгішті жарық көздерінде (жарық диодтарында) әкімшілік-қоғамдық үй-жайларды жалпы жарықтандыру үшін арналған.
- Шамшырақтың қуаттандыру көзін өндіруші немесе оның қызмет көрсету агенті арқылы ауыстырыға болады.
- Шам КО ТР ,ЕЭО ТР талаптарына сәйкес келеді.
- DALI хаттамасымен басқарылатын шырақтар үшін жарық ағынының реттелімі 1 мен 100 % диапазонында орындалады.

Міндеті және жалпы мәліметтер

- Тоқ жүйесінде кернеу берген кезде шамшашырақпен ешқандай жұмыс жүргізуге болмайды.

- Қорғаныс жерге қосу қамтамасыз етілмеген шамшырақты эксплуатациялауға тыйым салынады.

- Шамшырақтың жұмыс орны жарық көзіне 0,5 м кем қашықтықтан қарау мүмкіндігін шектейтіндей орналасуы керек.

- Шашыратқышы бүлінген шамшырақты эксплуатациялауға тыйым салынады.



- Шамдалды түрлендіру, жөндеу немесе өздігінен бөлшектеу тыйым салынады. Жарамсыздығы байқала бастаған кезде шамдалды жеткізу желісінен өшіру керек және зауыт-өндірушіге немесе арнайы жөндеу мен қызмет көрсету орталықтарына көрсету керек.

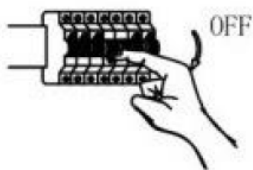
- Жартылай өткізгіш Жарық көздеріндегі (жарықдиодты) шамдар аз қауіпті қатты тұрмыстық қалдықтарға жатады және Р 55102-2012 ГОСТ сәйкес кәдеге жаратылады.

Пайдалану және орнату қондыру ережелері

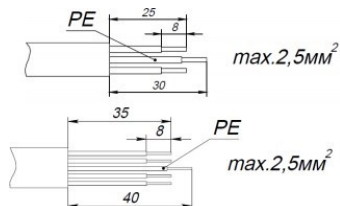
Шамшырақтың пайдалану "Тұтынушылардың электр қондырғыларын техникалық пайдалану ережелеріне " сәйкес келу керек.

Орнату, шамды тазалау және компоненті ауыстыру тек тоқтан ажыратылған кезде жүргізуге болады. Шамшырақтың шашыратқышын ластанған сайын сабын ерітіндісінде суланған жұмсақ матамен тазалау қажет. Назар аударыңыз! Оптикалық элементтердің (линзалардың, шашыратқыштар мен жарық диодтардың) зақымдалуы мен ластануы шырағданның тиімділігінің азаюына және оның мерзімінен бұрын істен шығуына әкеп соқтырады.

1. Желідегі қуат көзін өшіріңіз.



2. Көрсетілген сұлбаға сәйкес желілік сымдардың тазартуын жасаңыз. Желілік сымның максималды қимасы-2,5 мм.

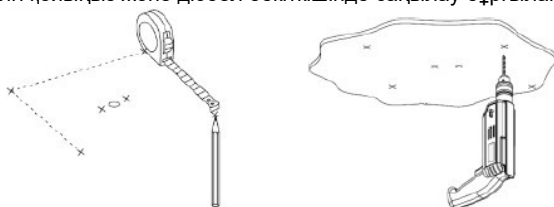


3. Шамдалды орамадан алыңыз.

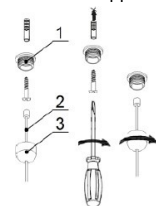
4. Шамды орнату үшін мынаны пайдаланыңыз: X6 бекіту жинағы (жинаққа кірмейді (2995000060 сілтеме)) шамды бекітуге арналған X5 бекіту жинағы (жинаққа кірмейді (2995000050 сілтеме)).

5. Назар аударыңыз! Шамды орнатуды екі орнатушы қажет етеді!

6. Тіреу бетіне белгі қойыңыз және дюбел бекіткішінде саңылау бұрғылаңыз.



7. Ілгіш жиынтығындағы төбелік төлкені (1) сүйеніш бетке монтаждаңыз, ұстағышқа (3) арқанды (2) алып келіңіз және оны төбелік төлкеде айқындаңыз.

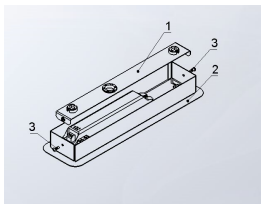


8. Ілгіш жиынтығындағы грипเปอร์лерді тірелгенше бұрай отырып тұрқынын бұрандалы тойтармасына орнатыңыз. Арқанның бос жақтарын грипเปอร์ге жүргізіңіз, және шырақтың күйін реттеңіз.

9. Төбенің шыныаяқ кронштейнін (1) бұрап, оны орнатыңыз тірек беті.

10. Жинақ қосқышының бос (белгіленген) терминалдарына алдымен төбедегі шыныаяқ кронштейніндегі (1) тесіктен өткізіп, қуат кабельдерін қосыңыз.

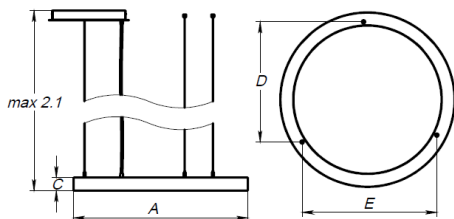
11. Төбелік шыныаяқты (2) бұрандаларды (3) пайдаланып орнатылған кронштейнге (1) бұраңыз.



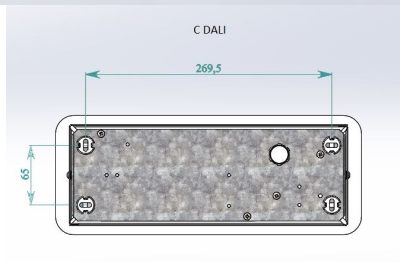
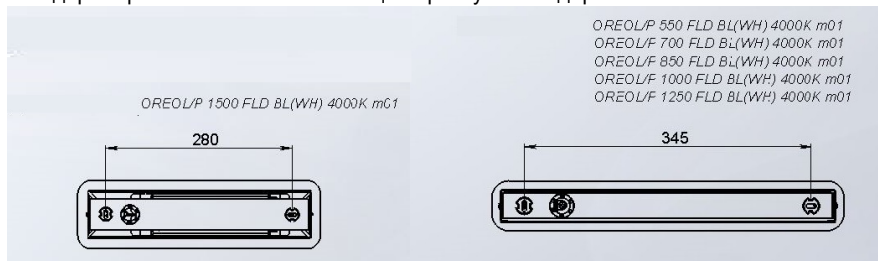
Шамшырақты орнату және қосу жұмыстарын маман - біліктілігі сәйкес электрмонтаждаушы орындауы керек.

Шамшырақтың габариттік және орнату өлшемдері

1. Өлшемдері.

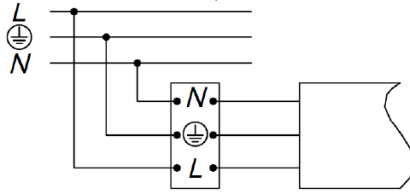


2. Шамдарға арналған төбелік шыныаяқты орнату өлшемдері.

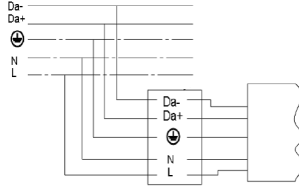


Қосу сызбасы

1. Шамдалдың қуаттандыру желісіне қосылу сызбасы.



2. Шамдалдың DALI жүйесі бойынша реттейтін драйвері бар қуаттандыру желісіне қосылу сызбасы.



Кепілдік міндеттемелері

- Өндіруші зауыт кепілдік мерзім кезеңінде қалыпты пайдаланылған және орнату ережелері сақталған жағдайда сатып алушының кінәсінен тыс істен шыққан шамшырақты ақысыз жөндеуге немесе алмастыруға міндеттенеді.
- Шамшырақ қызмет көрсету құрылғысы боп табылады. Шамшырақты қондырғанда оның еркін қызмет көрсету немесе жөндеу кезіндегі кедергісіз қол жеткізуін қамтамасыз ету қажет. Өндіруші-зауыт шамшырақтың техникалық қызмет көрсету немесе жөндеу жұмыстарын өткізу үшін шамшыраққа еркін қол жеткізу болмаған кезде құрылыс жұмыстары немесе арнайы жабдықтарды жалдауға байланысты шығындарды өтемейді және оған жауапты емес.
- Кепілдік мерзімі - шамшырақ жеткізілген күннен бастап 36 ай.
- Кепілдік міндеттері эксплуатация барысында боялған беттің және пластик беттердің өзгеруіне орындалмайды.
- Резервтік қоректендіру блоктарының (аккумулятор батареясымен жинақта жеткізілетін), сонымен бірге жарықтандыруды басқару жүйесінің құраушыларының кепілдік мерзімі жеткізілген күннен бастап 12 (он екі) айды құрайды.
- Жарық ағыны кепілдік мерзімінің барысында ұсынылатын номинал жарық ағынынан 70% төмен емес деңгейінде сақталады, кепілдік мерзімінің барысында өзгертілген түс температурасының мәні және өзгертілген түс температурасының рұқсат етілген мәндерінің аумағы - MEMCT 34819-2021 келтірілген мәндерге сәйкес.
- Жинақтау, қондыру және қызмет көрсетуі өнімге берілген төлқұжатқа сәйкес келетін болса, кепілдік көрсетілген мерзімге дейін сақталынады.
- Қалыпты климаттық жағдайда монтаж және эксплуатация ережелерін орындаған кезде шамшырақтардың жарамдылық мерзімі келесідей болады:
8 жыл - корпусы және/немесе оптикалық бөлігі (шашыратқыш) полимер материалдан жасалған,
10 жыл - басқа шамдалдар үшін.
- Өндірушіде осы бұйымның құрылымына тұтыну қасиеттерін жақсарту мақсатында өзгерістер енгізу құқығы болады. Сонымен қатар, өндіруді баспа барысындағы баспа қателері мен басқа да қателер үшін жауапты болмайды.

- Сақтау және тасымалдау.

Шамдал жылытылатын және желдетілетін, ауаны баптайтын қоймаларда сақталуы тиіс, кез-келген макроклиматты аймақтарда температурасы +5 тан +40°C дейін және қатысты ылғалдылығы 80% көп емес жағдайда бейімделінген.

NiCd, NiMh аккумуляторлары: Температуралық диапазондары +5 до +40°C

Жарты жылдан астам уақытта сақтау үшін аккумулятор қуаттандыруы -5 қуатсыздандыру циклімен істен шығуы ұсынылады. Шамдалдарды тасымалдау шарттары МЕМСТ 23216 «Ж» тобымен сәйкес болуы қажет.

Кез келген тасымалмен өндірушінің қаптамасымен тасымалдауға болады, тек механикалық ақаулардан сақтық және атмосфералық шөгү ықпал етуінен шарты болған жағдайда.

Қабылдау туралы куәлік

Светильники соответствуют ТУ 27.40.25-015-88466159-2019.

Светильники OREOL.SCHOOL/P FLD (1500x40) 940 BL, OREOL.SCHOOL/P FLD (1500x40) 940 WH соответствуют ТУ 27.40.25-001-88466159-2019.

Светильники сертифицированы и признаны годными к эксплуатации.

Шығарылған күні, бақылаушы және ораушы туралы ақпарат басты бетте көрсетілген.

Өндіруші зауыт: "МГК"ЖШҚ Жарық Технологиялары""

Өндіруші зауыттың мекен-жайы: 390010, Ресей, Рязань қ., Магистральная көш., 10 а үй.

Сату күні _____

Дүкен мөртаңбасы

Толық ақпаратты сіз біздің веб-сайтымызда www.LTcompany.com көре аласыз.

Тегін желісінің телефоны

8 800 099-77-70

28.07.2024 12:35:35