

FACTORY G2

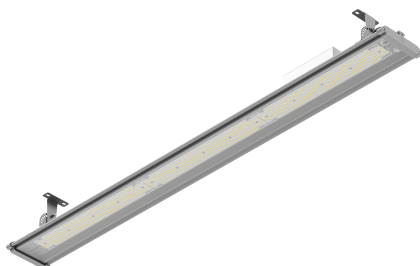
Светильники стационарные / Стационарлы шамдалдар /
Stationary luminaries

- (ru)** Паспорт
- (kaz)** Төлқұжат
- (en)** Manual

Дата выпуска _____

Контролер _____

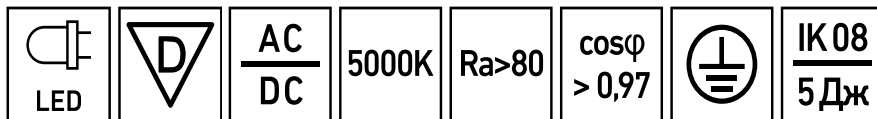
Упаковщик _____



(ru)



Сделано в России



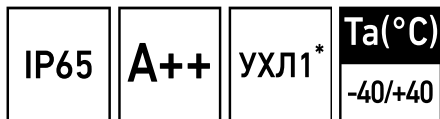
Артикул	Наименование	Исполнение	Мощность, Вт	Световой поток, лм	Свет. отдача, лм/Вт	Рабочее напряжение питания DC,В	Рабочее напряжение питания AC,В
Артикул	Атауы	Орындау	қуаты, В	Жарықтық ағын, лм	Жарық беру лм/Вт	DC,В қуат көзінің жұмыстық кернеуі	AC,В қуат көзінің жұмыстық кернеуі
Code	Name	Execution	Rated power, W	Luminous flux, lm	Luminous efficiency, lm/W	Power supply DC voltage, V	Power supply AC voltage, V
1508000140	FACTORY G2 (900) 100W	D120 850 GY	100	15600	156	142-431	100-305
1508000180	FACTORY G2 (500) 45W	D120 850 G Y	45	6300	140		90-305

RU Примечания:

- Допустимое отклонение величин: мощности, светового потока, массы от номинальных значений составляет $\pm 10\%$.
- Допустимое отклонение значений КЦТ от номинального значения составляет $\pm 300\text{K}$.
- Светильники рассчитаны для работы в сети постоянного и переменного тока 230 В, 50-60 Гц ($\pm 0,4$ Гц).
- Питающая сеть должна быть защищена от коммутационных и грозовых импульсных помех.
- Качество электроэнергии должно соответствовать ГОСТ 32144-2013.
- Световой поток в аварийном режиме, указанный в %, является процентным содержанием от номинального потока.
- Коэффициент пульсации светового потока $< 1\%$.
- Климатическое исполнение УХЛ1* соответствует ГОСТ 15150-69, ниже рабочее значение окружающего воздуха -40°C .
- Степень IP соответствует ГОСТ IEC 60598-1-2017.
- Тип рассеивателя: Прозрачный рассеиватель.
- Подробнее об указанных в таблице размерах светильника смотрите в разделе "Габаритные и установочные размеры светильника".
- Все параметры светильников указаны при номинальном напряжении питания и нормальных условиях эксплуатации.

KAZ Ескертулер:

- Шаманың ауытқу шегі: қуат, жарық ағыны, мөлшері номиналды маңыздың $\pm 10\%$ құрайды.
- КЦТ маңызының ауытқу шегі номиналды маңыздың $\pm 300\text{K}$ құрайды.
- Шамшырақтар 230 В, 50-60 Гц ($\pm 0,4$ Гц) айнымалы тоқ желісінде тұрақты тоқ желісінде жүйесінде жұмыс жасауға есептелінген.
- Қуаттандыру желісі коммуникациялық және найзағай кедергілерінен қорғанылуы тиіс.
- Электр энергиясының сапасы ГОСТ 32144-2013 сәйкес келу керек.
- % көрсетілген апаттық режимдегі жарық ағыны номинал ағынның пайыздық мөлшері болып табылады.
- Жарық ағынының пульстену коэффициенті $< 1\%$.
- Ауа райының мәні УХЛ1* 15150-69 МЕМСТ-іне , қоршаған ауаның төмен жұмыс мәні -40°C .
- Қорғау дәрежесі IP, МЕМСТ IEC 60598-1-2017 сәйкес келеді.



Угол рассеивания, °	Пусковой ток, А	Вр.импульса пуск.тока, мкс	Масса, кг	Длина(А), мм	Ширина (В), мм	Высота(С), мм	Установочный размер (D), мм	Установочный размер (Е), мм
Шашырау бұрышы, °	Іске қосытғы, А	Іске қосу тоғының импульс уақыты, мкс	Салмағы, кг	Ұзындығы (А), мм	Ені (В), мм	Биіктігі (С), мм	Орнату өлшемі (D),мм	Орнату өлшемі (Е),мм
Light distribution angle, °	Inrush current, A	Inrush current pulse time, μs	Weight, kg	Length (A), mm	Width (B), mm	Height (C), mm	Mounting dimension (D), mm	Mounting dimension (E), mm
D120	50	500	2,91	865	136	135	655	54
		350	1,91	485			275	

- Қорғаныш шыны түрі:Жылтыр шашыратқыш.
- Кестеде көрсетілген шамдалдың өлшемдері туралы толығырақ мәліметті "Шамдалдың габариттік және орнату өлшемдері" бөлімінен қараңыз.

- Шырақтардың барлық параметрлері қуат көзінің номиналды кернеуінде және пайдаланудың қалыпты жағдайларында көрсетілген.

en Notes:

- Permissible deviation of parameters: power, luminous flux, weight from nominal values are $\pm 10\%$.
- Permissible deviation of CCT value from nominal value is $\pm 300K$.
- The luminaries are designed for operation in DC and AC 230 V, 50-60 Hz (± 0.4 Hz) network.
- The supply mains must be protected from communication and electric impulse noise.
- The main characteristics of line voltages at a network user's supply terminals in public AC electricity networks should comply EN 50160-2010.
- Luminous flux in emergency mode shown in %, is a percent of nominal value.
- Luminous flux flickering $< 1\%$.
- Climatic version УХЛ1* according to IEC 60721-2-1, lowest operating temperature is $-40^{\circ}C$.
- Luminaire corresponds to the protection classification IP by IEC 60529.
- Diffuser type: Transparent diffuser.
- Further information about luminaire's dimensions shown in the table, please see "Overall and installation dimensions" section.
- All properties of luminaries are stated for nominal mains supply voltage and normal operating conditions.

Комплект поставки

- Светильник, шт - 1
- Паспорт, шт - 1
- Упаковка, шт - 1
- Комплект кронштейнов для крепления, шт - 2

Назначение и общие сведения

- Светильник накладной, на полупроводниковых источниках света (светодиодах) предназначен для общего освещения административно-общественных, производственных и складских помещений.
- Источник света, содержащийся в светильнике, может быть заменен только производителем или его сервисным агентом.
- Светильник соответствует требованиям ТР ТС и ТР ЕАЭС.
- На стену светильник допускается устанавливать только в горизонтальном положении.

Указания по технике безопасности

Не производить никаких работ со светильником при поданном на него напряжении.

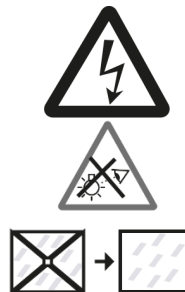
Запрещается эксплуатация светильника без защитного заземления.

Рабочее положение светильника должно исключать возможность смотреть на источник света с расстояния менее 0,5 м.

Запрещается эксплуатация светильника с поврежденным рассеивателем.

Запрещается самостоятельно производить разборку, ремонт или модификацию светильника. В случае возникновения неисправности необходимо сразу отключить светильник от питающей сети и обратиться на завод-изготовитель или в специализированную службу по ремонту и обслуживанию светильников.

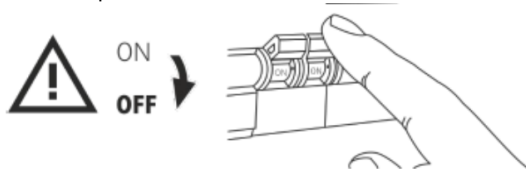
Светильники на полупроводниковых источниках света (светодиодах) относятся к малоопасным твердым бытовым отходам и утилизируются в соответствии с ГОСТ Р 55102-2012.



Правила эксплуатации и установка

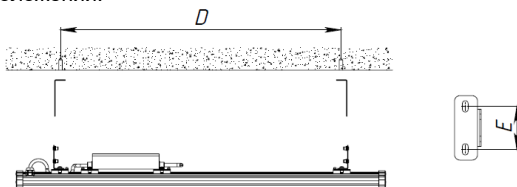
Эксплуатация светильника должна производиться в соответствии с «Правилами технической эксплуатации электроустановок потребителей». Установку, чистку светильника и замену компонентов производить только при отключенном питании. Очистку рассеивателя светильника производить по мере его загрязнения, мягкой тканью, смоченной в мыльном растворе. Внимание! Повреждение и загрязнение оптических элементов (линз, рассеивателей и светодиодов) приводит к уменьшению эффективности и преждевременному выходу светильника из строя.

1. Отключить питание в сети, распаковать светильник.

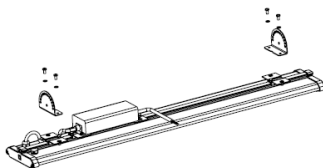


2. Просверлить отверстия на опорной поверхности на расстоянии "D" и "E".

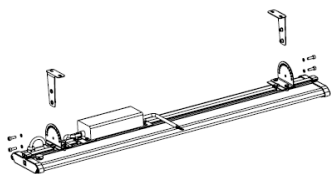
Вскрыть пакет с комплектацией, извлечь из него потолочные кронштейны (2шт.) и установить их на потолок или стену (винты для крепления к опорной поверхности в комплект поставки не входят). На стену светильник допускается устанавливать только в горизонтальном положении.



3. Установить на светильник поворотные кронштейны (2шт.) из пакета с комплектацией с помощью винтов M5x10 и шайб.



4. Установить светильник на потолочные кронштейны с помощью винтов M5x16 и шайб, отрегулировать угол наклона при помощи поворотных кронштейнов и затянуть винты M5 кронштейна.



5. Подключить питание к светильнику с помощью герметичных коннекторов (в комплект поставки не входят) или герметичных распределительных коробок (в комплект поставки не входят) в соответствии с указанной полярностью: «L» фаза - коричневый; «N» ноль - синий; заземление - желто-зеленый.

5.1. Для светильников с DALI: управляющие провода DALI подключаются без соблюдения полярности.

**Установку и подключение светильника должен выполнять специалист
–электромонтажник, соответствующей квалификации.**

Габаритные и установочные размеры светильника

1.

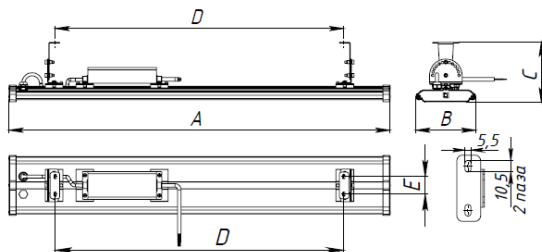
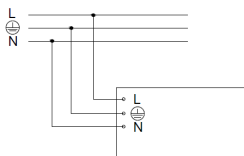
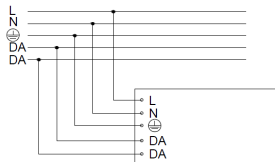


Схема подключения

1. Схема подключения светильника к питающей сети.



2. Схема подключения светильника к питающей сети с регулируемым драйвером по системе DALI .



Гарантийные обязательства

- Завод-изготовитель обязуется безвозмездно отремонтировать или заменить светильник вышедший из строя не по вине покупателя в условиях нормальной эксплуатации, в течение гарантийного срока.
- Светильник является обслуживаемым прибором. При установке светильника необходимо предусмотреть возможность свободного доступа для его обслуживания или ремонта. Завод-производитель не несет ответственности и не компенсирует затраты, связанные со строительными-монтажными работами и наймом специальной техники при отсутствии свободного доступа к светильнику для его обслуживания или ремонта.
- Гарантийный срок – 60 месяцев с даты поставки светильника.
- Гарантийные обязательства не признаются в отношении изменения оттенков окрашенных поверхностей и пластиковых частей в процессе эксплуатации.
- Гарантийный срок на блоки резервного питания (поставляемые в комплекте с аккумуляторной батареей), а также на компоненты систем управления освещением (поставляемые без светильников), составляет 12 (двенадцать) месяцев с даты поставки.
- Световой поток в течение гарантийного срока сохраняется на уровне не ниже 70% от заявляемого номинального светового потока, значение коррелированной цветовой температуры и область допустимых значений коррелированной цветовой температуры в течение гарантийного срока - согласно приведенным в ГОСТ 34819-2021.

- Гарантия сохраняется в течение указанного срока при условии, что сборка, монтаж и эксплуатация светильников производится специально обученным техническим персоналом и в соответствии с паспортом на изделие.
- Срок службы светильников в нормальных климатических условиях при соблюдении правил монтажа и эксплуатации составляет:
8 лет – для светильников, корпус и/или оптическая часть (рассеиватель) которых изготовлены из полимерных материалов.
10 лет – для остальных светильников.
- Производитель оставляет за собой право на внесение изменений в конструкцию изделия улучшающие потребительские свойства. Кроме того, производитель не несет ответственности за возможные опечатки и ошибки, возникшие при печати.
- Хранение.
Светильники должны храниться в отапливаемых и вентилируемых складах, хранилищах с кондиционированием воздуха, расположенных в любом макроклиматическом районе при температуре от +5 до +40°С и относительной влажности не более 80%.
NiCd, NiMH аккумуляторы: Температурный диапазон +5 до +40°С
При длительном хранении более полугода рекомендуется производить заряд аккумуляторов – 5 циклов заряда разряда.
Условия транспортирования светильников должны соответствовать группе “Ж” ГОСТ 23216.
Транспортировать в упаковке производителя любым видом транспорта при условии защиты от механических повреждений и непосредственного воздействия атмосферных осадков.

Свидетельство о приемке

Светильник соответствует ТУ 27.40.25-001-88466159-2019 и признан годным к эксплуатации. Светильник сертифицирован.

Информация о дате выпуска, контролере и упаковке указана на титульном листе.

Завод-изготовитель: ООО "МГК "Световые Технологии"

Адрес завода-изготовителя: 390010, Россия, г. Рязань, ул. Магистральная д.10 а.

Дата продажи _____

Штамп магазина

Более подробную информацию Вы можете найти на нашем сайте www.LTcompany.com

Телефон бесплатной горячей линии

8 800 333-23-77

Жеткізілім жиынтығы

- Шамдал, дана - 1
- Төлқұжат, дана - 1
- Орам, дана - 1
- Бекітуге арналған тіреуіштер жиынтығы, дана - 2

Міндетті және жалпы мәліметтер

- жапсырма шамшырақ, жартылай өткізгішті жарық көздерінде (жарық диодтарында) әкімшілік-қоғамдық, өндірістік және қоймалық үй-жайларды жалпы жарықтандыруға арналған.
- Шамшырақтың қуаттандыру көзін өндіруші немесе оның қызмет көрсету агенті арқылы ауыстыруға болады.
- Шам КО ТР ,ЕЭО ТР талаптарына сәйкес келеді.
- Қабырғаға жарықшамды тек көлденең күйде орнатуға рұқсат етіледі.

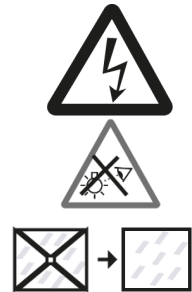
Міндеті және жалпы мәліметтер

- Тоқ жүйесінде кернеу берген кезде шамшашырақпен ешқандай жұмыс жүргізуге болмайды.

Қорғаныс жерге қосу қамтамасыз етілмеген шамшырақты эксплуатациялауға тыйым салынады.

- Шамшырақтың жұмыс орны жарық көзіне 0,5 м кем қашықтықтан қарау мүмкіндігін шектейтіндей орналасуы керек.

- Шашыратқышы бүлінген шамшырақты эксплуатациялауға тыйым салынады.



Шамдалды түрлендіру, жөндеу немесе өздігінен бөлшектеу тыйым салынады. Жарамсыздығы байқала бастаған кезде шамдалды жеткізу желісінен өшіру керек және зауыт-өндірушіге немесе арнайы жөндеу мен қызмет көрсету орталықтарына көрсету керек.

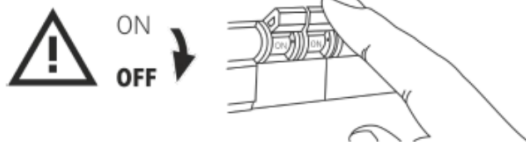
- Жартылай өткізгіш Жарық көздеріндегі (жарықдиодты) шамдар аз қауіпті қатты тұрмыстық қалдықтарға жатады және Р 55102-2012 ГОСТ сәйкес кәдеге жаратылады.

Пайдалану және орнату қондыру ережелері

Шамшырақтың пайдалану "Тұтынушылардың электр қондырғыларын техникалық пайдалану ережелеріне " сәйкес келуі керек.

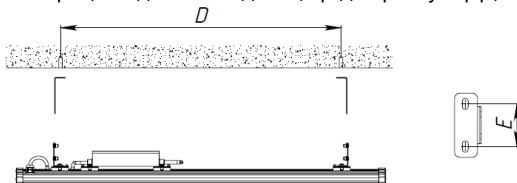
Орнату, шамды тазалау және компоненті ауыстыру тек тоқтан ажыратылған кезде жүргізуге болады. Шамшырақтың шашыратқышын ластанған сайын сабын ерітіндісінде суланған жұмсақ матамен тазалау қажет. Назар аударыңыз! Оптикалық элементтердің (линзалардың, шашыратқыштар мен жарық диодтардың) зақымдалуы мен ластануы шырағанның тиімділігінің азаюына және оның мерзімінен бұрын істен шығуына әкеп соқтырады.

1. Желідегі қуатты өшіріңіз, жарықшамды ашыңыз.

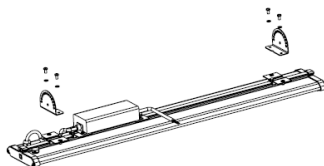


2. «D» қашықтықта тірек бетінде тесіктер бұрғылаңыз.

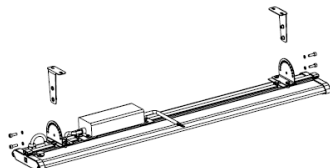
Жиынтық пакетін ашыңыз, одан төбелік тіреуіштерді алып (2 дана), оларды төбеге немесе қабырғаға орнатыңыз (тірек бетіне бекітуге арналған бұрандалар жеткізілім жиынтығына кірмейді). Қабырғаға жарықшамды тек көлденең күйде орнатуға рұқсат етіледі.



3. Жиынтық пакетіндегі M5x10 бұрандалар мен тығырықтардың көмегімен жарықшамды айналмалы тіреуіштерге (2 дана) орнатыңыз.



4. Жарықшамды төбелік тіреуіштерге M5x16 бұрандалар мен тығырықтардың көмегімен орнатыңыз, бұралмалы тіреуіштердің көмегімен көлбеу бұрышын реттеңіз және тіреуіштің M5 бұрандаларын күшпен бекітіп қатайтыңыз.



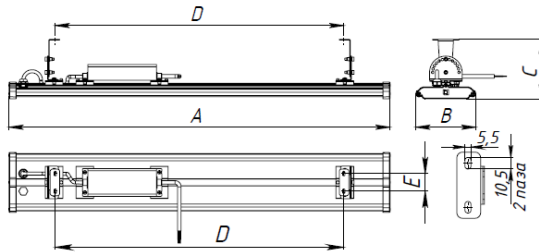
5. Көрсетілген полярлыққа сәйкес герметикалық коннекторлар (жеткізілім жиынтығына кірмейді) немесе герметикалық таратқыш қораптар (жеткізілім жиынтығына кірмейді) арқылы жарықшамға қуат қосыңыз: «L» фазасы - қоңыр; «N» нөл - көк; жерге тұйықтау - сары-жасыл.

5.1. DALI жарықшамдары үшін: DALI басқару сымдары полярлықты сақтамай-ақ қосылады.

Шамшырақты орнату және қосу жұмыстарын маман - біліктілігі сәйкес электрмонтаждаушы орындауы керек.

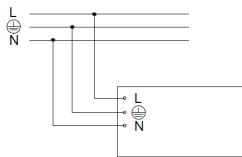
Шамшырақтың габариттік және орнату өлшемдері

1.

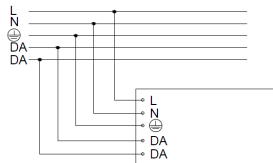


Қосу сызбасы

1. Шамдалдың қуаттандыру желісіне қосылу сызбасы.



2. Шамдалдың DALI жүйесі бойынша реттейтін драйвері бар қуаттандыру желісіне қосылу сызбасы.



Кепілдік міндеттемелері

- Өндіруші зауыт кепілдік мерзім кезеңінде қалыпты пайдаланылған және орнату ережелері сақталған жағдайда сатып алушының кінәсінен тыс істен шыққан шамшырақты ақысыз жөндеуге немесе алмастыруға міндеттенеді.
- Шамшырақ қызмет көрсету құрылғысы боп табылады. Шамшырақты қондырғанда оның еркін қызмет көрсету немесе жөндеу кезіндегі кедергісіз қол жеткізуін қамтамасыз ету қажет. Өндіруші-зауыт шамшырақтың техникалық қызмет көрсету немесе жөндеу жұмыстарын өткізу үшін шамшыраққа еркін қол жеткізу болмаған кезде құрылыс жұмыстары немесе арнайы жабдықтарды жалдауға байланысты шығындарды өтемейді және оған жауапты емес.
- Кепілдік мерзімі - шамшырақ жеткізілген күннен бастап 60 ай.
- Кепілдік міндеттері эксплуатация барысында боялған беттің және пластик беттердің өзгеруіне орындалмайды.
- Резервтік қоректендіру блоктарының (аккумулятор батареясымен жинақта жеткізілетін), сонымен бірге жарықтандыруды басқару жүйесінің құраушыларының кепілдік мерзімі жеткізілген күннен бастап 12 (он екі) айды құрайды.
- Жарық ағыны кепілдік мерзімінің барысында ұсынылатын номинал жарық ағынынан 70% төмен емес деңгейінде сақталады, кепілдік мерзімінің барысында өзгертілген түс температурасының мәні және өзгертілген түс температурасының рұқсат етілген мәндерінің аумағы - MEMCT 34819-2021 келтірілген мәндерге сәйкес.

- Жинақтау, қондыру және қызмет көрсетуі өнімге берілген төлқұжатқа сәйкес келетін болса, кепілдік көрсетілген мерзімге дейін сақталынады.
- Қалыпты климаттық жағдайда монтаж және эксплуатация ережелерін орындаған кезде шамшырақтардың жарамдылық мерзімі келесідей болады:
8 жыл - корпусы және/немесе оптикалық бөлігі (шашыратқыш) полимер материалдан жасалған,
10 жыл - басқа шамдалдар үшін.
- Өндірушіде осы бұйымның құрылымына тұтыну қасиеттерін жақсарту мақсатында өзгерістер енгізу құқығы болады. Сонымен қатар, өндіруді баспа барысындағы баспа қателері мен басқа да қателер үшін жауапты болмайды.
- Сақтау және тасымалдау.
Шамдал жылытылатын және желдетілетін, ауаны баптайтын қоймаларда сақталуы тиіс, кез-келген макроклиматты аймақтарда температурасы +5 тан +40°C дейін және қатысты ылғалдылығы 80% көп емес жағдайда бейімделінген.
NiCd, NiMh аккумуляторлары: Температуралық диапазондары +5 до +40°C
Жарты жылдан астам уақытта сақтау үшін аккумулятор қуаттандыруы -5 қуатсыздандыру циклімен істен шығуы ұсынылады. Шамдалдарды тасысалдау шарттары МЕМСТ 23216 «Ж» тобымен сәйкес болуы қажет.
Кез келген тасымалмен өндірушінің қаптамасымен тасымалдауға болады, тек механикалық ақаулардан сақтық және атмосфералық шөгү ықпал етуінен шарты болған жағдайда.

Қабылдау туралы куәлік

Шырақ ТУ 27.40.25-001-88466159-2019 сәйкес және қолдануға жарамды болып табылды. Шырақ сертифицикатталған.

Шығарылған күні, бақылаушы және ораушы туралы ақпарат басты бетте көрсетілген.

Өндіруші зауыт: "МГК"ЖШҚ Жарық Технологиялары""

Өндіруші зауыттың мекен-жайы: 390010, Ресей, Рязань қ., Магистральная көш., 10 а үй.

Сату күні _____

Дүкен мөртаңбасы

Толық ақпаратты сіз біздің веб-сайтымызда www.LTcompany.com көре аласыз.

Тегін желісінің телефоны

8 800 099-77-70

DELIVERY SET

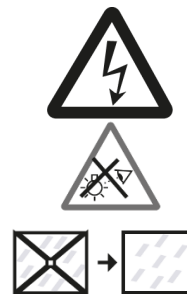
- Luminaire, pcs - 1
- Manual, pcs - 1
- Package, pcs - 1
- Mounting brackets kit, pcs - 2

FUNCTION

- overhead luminaire with LED light source is designed for general illumination of administrative, public, industrial and storage premises.
- Replacement of the luminaire light source is available in the factory or in a specialized service.
- The luminaires are in conformity with the follow relevant Technical Reglaments of the Eurasian Customs Union: TP TC and TP EAЭC
- Mounting the luminaire on a wall should be done in horizontal position only.

SAFETY NOTICE

- Never work on the luminaire when voltage is switched on.
- Do not operate the luminaire without protective grounding.
- Position the luminaire to avoid long viewing into the luminaire at a distance of less than 0.5 m.
- Only operate the luminaire if the diffuser is undamaged.

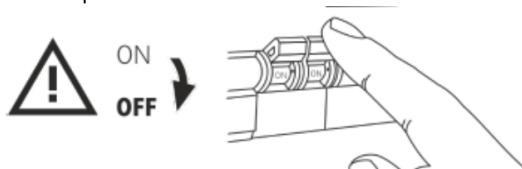


- Unauthorized disassembling, modification and repair is prohibited. In case of malfunction, the luminaire should be immediately switched off and report to manufacturer or specialized luminaire service.
- The LED luminaries are considered as low-hazard solid domestic waste and should be disposed according to Directive 2002/96/EC WEEE.

INSTALLATION AND OPERATION RULES

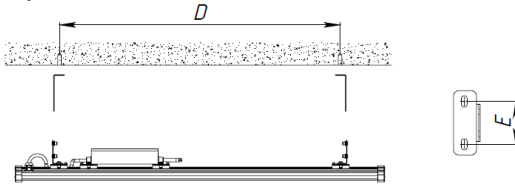
The luminaire should be used according to «Standard code of customer electrical installations». Installation, cleaning and replacing of the components should be done only with the main power off. The diffuser should be cleaned in case of pollution by means of a soft cloth moistened slightly with a mild detergent. Attention! Damage and contamination of optical parts (lenses, diffusers and LEDs) will reduce efficacy and will cause premature failure of the luminaire.

1. Switch mains power off. Unpack the luminaire.

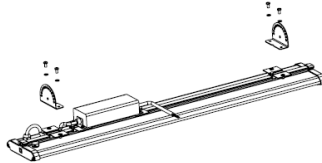


2. Drill mounting holes in bearing surface, "D and E – distance between holes"

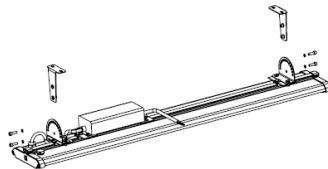
Open bag with hardware, take ceiling brackets (2 pcs.) and attach them to a ceiling or a wall (screws for mounting are not included). Mounting the luminaire on a wall should be done in horizontal position only.



3. Place pivot brackets from hardware kit on a luminaire (2 pcs) with M5x10 screws and washers.



4. Place the luminaire on ceiling brackets with M5x16 screws and washers, adjust pivot angle of turn brackets and tighten M5 screws with torque (6+0.5) Nm.



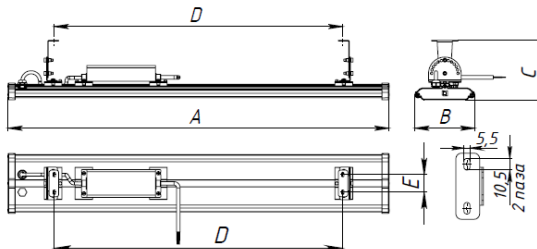
5. Connect mains power to the luminaire with sealed connector (not included) or sealed junction box (not included) according to polarity shown: «L» phase conductor - brown, «N» negative conductor - blue, ground - yellow-green.

5.1. DALI control wires connection polarity is indifferent.

These instructions assume expert knowledge corresponding to a completed professional education as an electrician.

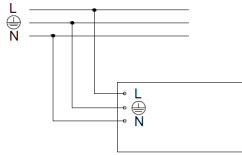
Overall and installation dimensions, mm

1.

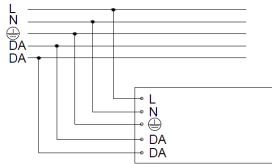


CONNECTION SCHEMES

1. Mains connection scheme.



2. Mains connection scheme for luminaire with DALI regulated control gear.



WARRANTY

- The manufacturer shall repair or replace a luminaire that has been found to be defective under normal use through no fault of the customer provided that it was delivered, stocked, mounted/installed and operated in conditions and according to the requirements specified in a product data sheet, engineering specifications, mounting and service instructions, delivery terms, rules for technical maintenance of electrical installations and other conditions agreed by the manufacturer and the customer during the warranty period or expanded warranty period specified below.
- The luminaire is a serviceable device. When installing the luminaire, free access should be provided for service or repair. The manufacturer is not responsible and will not compensate any expenses related to construction work, rental vehicles etc. in case the repair site is not readily accessible.
The statutory warranty period is determined by the applicable law, and may vary from country to country. The manufacturer undertakes statutory warranty obligations in the amount and within the time frame stipulated by the applicable law.
- Warranty period - 60 months from date of delivery subject to terms and conditions specified herein and on the manufacturer's website at <https://www.ltcompany.com/en/terms/>
- Warranty does not apply to color change of painted surfaces and plastic parts during luminaire operation.
- The warranty period of emergency power supply units (supplied with rechargeable battery) and illumination control system components (supplied without luminaires) is limited to 12 (twelve) months from date of delivery.
- Warranty does not apply to color change of painted surfaces and plastic parts during luminaire operation.
Luminous flux level is at least 70% of the nominal value during the warranty period.
- Warranty will cover the entire period, given that assembly, installation and operation of luminaires are handled by specialized technical personnel and according to the luminaire's manual.
- The service life of the luminaires under normal climatic conditions subject to installation and usage instructions is:
 - 8 years – for luminaires with body and/or optical parts (diffuser) made of polymeric materials.
 - 10 years - all other luminaries.

- The manufacturer reserves the right to make modifications to the product that improve its end-user performance.
The manufacturer is not liable for typographical and other errors that may have occurred in printing.
- Storage.
The luminaire should be stored in heated and ventilated warehouses, storages with conditioned air which situated at any climatic region and with temperature from +5 to +40°C and relative humidity not more than 80%.
NiCd, NiMh batteries: Temperature range +5 to +40°C
When storing for more than 6 months it is recommended to refresh batteries - 5 cycles of charging-discharging
Transportation in manufacturer's package could be done by any mode of transport as long as protection from mechanical damage and precipitation is provided.

ACCEPTANCE CERTIFICATE

The luminaires have been tested by us and found in compliance with TY 27.40.25-001-88466159-2019 and with the requirements of the applicable standards
Information regarding manufacture date, QA control and packer are placed at the front page.
Manufacturer: company LLC "IGC "Lighting Technologies"

-
Sale date _____

Company stamp

More information can be found on our website www.LTcompany.com

Hotline

8 800 333-23-77

05.09.2024 2:55:50